

zápis z pochůzky dne 12. října 2018

akce: „Chrudimka, Hlinsko, odstranění sedimentů v intravilánu, ř. km 86,376 – 89,700“

Přítomní:

Ing. Josef Havelka (CHKO Žďárské vrchy),

Ing. Ladislav Bis (Městský úřad Hlinsko),

Ing. Petr Vávra, Ing. Tereza Christelová, Jiří Škarka (Povodí Labe, státní podnik).

Významný vodní tok Chrudimka ve správě Povodí Labe, státní podnik protéká intravilánem města Hlinska, kde se jedná o technickou úpravu koryta za účelem neškodného provedení povodňových průtoků. Zejména v místních částech Blatno a Kouty je koryto částečně zaneseno štěrkovými až hlinito-štěrkovými nánosy, které snižují kapacitu koryta.

Cílem akce je odstranění nánosů z průtočného profilu a tím uvedení vodního toku do řádného technického stavu.

Pro odstranění sedimentů z koryta bylo vytipováno šest úseků, kde byla provedena prohlídka za účasti výše uvedených osob.

Prohlídka byla provedena při vodním stavu, který odpovídá minimálnímu zůstatkovému průtoku na VD Hamry, tj. $Q_{MZP} = 0,08 \text{ m}^3/\text{s}$.

Na prohlídce bylo požadováno CHKO, že s výjimkou jednoho úseku, který je opevněn nábrežními zdmi, bude provedeno biologické hodnocení lokality.

Ve všech úsecích budou provedeny rozbory nánosů včetně zrnitosti. Uložení nánosů bude rozhodnuto dle výsledků rozborů.

Nánosy budou ve všech úsecích odstraněny maximálně na úroveň stávajícího dna v těsné blízkosti nánosů. Stávající pevné dno nebude narušeno. CHKO Žďárské vrchy požaduje, aby nebyly nánosy odstraněny úplně v celém rozsahu, tj. aby po odstranění nevzniklo dokonale vyčištěné lichoběžníkové koryto, ale aby koryto bylo mírně členěné, zejména tam, kde má stávající koryto přírodě blízký charakter.

Vyřezání náletových dřevin rostoucích na nánosech zajistí před zahájením stavby úsekový technik Povodí Labe, státní podnik.

Úsek č. 1 v ř. km 86,376 – 86,740, místní část Kouty:

Koryto nad jezem je opevněné kamennou dlažbou. Pod jezem je koryto přirozené a nachází se zde větší nános, který způsobuje zachycování a hromadění nánosů nad jezem i v profilu lávky. V podjezí se také nachází levostranný přítok, který má velkou unášecí schopnost a způsobuje zanášení koryta Chrudimky.

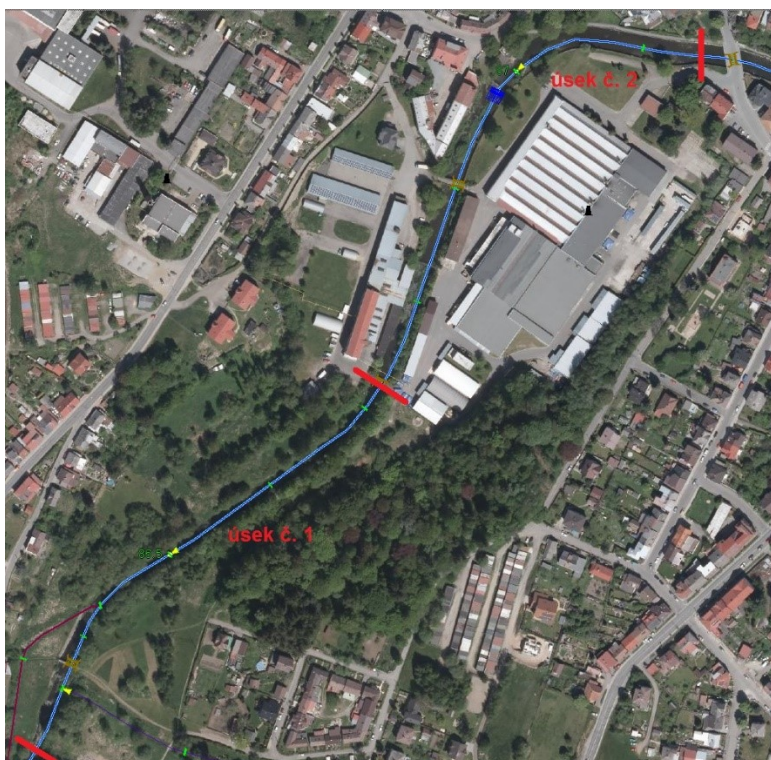
Nános v podjezí bude odtěžen do vzdálenosti cca 40 m pod lávkou, a to na levém břehu a ve středu koryta. Do pravého břehu se nebude zasahovat. Z důvodu kapacity koryta je nutné vyčistit profil pod lávkou. Nad jezem se nachází pomístní nánosy zejména při levém břehu, projektant zváží dle kapacity koryta možnost strhnutí nánosů v úrovni hladiny.

Úsek č. 2 v ř. km 86,740 – 87,142, u Technolenu:

Úsek je oboustranně opevněn nábrežními zdmi. Není zde třeba nechat zpracovat biologické hodnocení. Biologický a ichtyologický průzkum bude proveden pracovníky CHKO před zahájením prací.

Levobřežní zeď z řádkového zdiva mezi karetkovými jezy je ve vlastnictví Technolenu a je ve špatném technickém stavu. Odstranění pařezů z koryta bude zahrnuto do projektu s tím, že pokud by hrozilo poškození zdi, budou pařezy pouze osekány.

Nánosy budou v tomto úseku mezi zdmi odstraněny v celém rozsahu. Dno není opevněné a bude mírně členité s prohlubněmi pro zajištění vhodných podmínek pro živočichy.



Úsek č. 3 v ř. km 88,100 – 88,530, u pivovaru

V úseku mezi pivovarským karetkem a silničním mostem je požadováno ze strany CHKO, aby koryto zůstalo členité i po odstranění nánosů. Úsek je opevněn dlažbou na sucho či do betonu, která však není v majetku Povodí Labe, státní podnik. Dlažba ve svahu zůstane zakrytá zeminou, nános nebude v březích seškrabován až na povrch dlažby. Nános ve dně bude pomístně stržen v úrovni hladiny tak, aby zůstala zachovaná kyneta.

Úsek č. 4 v ř. km 88,785 – 89,050, u Blatenského potoka

Ve spodní části úseku v místě pravobřežního přítoku Blatenského potoka bude vprostřed koryta zachován ostrov s vrbami o šířce cca 2 – 2,5 m. Voda z potoka tedy poteče pravou částí a voda z Chrudimky levou částí koryta. Vytěžený štěrkovitý materiál bude použit pro zasypání výmolů u pravého břehu.

V horní části úseku projektant posoudí zúžení koryta pod lávkou a případné odtěžení levého břehu, který je průběžně přisypáván zahradním odpadem místními občany.



Úsek č. 5 v ř. km 89,050 – 89,335,
Blatno pod kampeličkou

Ve spodní třetině úseku se nachází levobřežní dlažba, která není v majetku Povodí Labe, státní podnik. Nánosy zde budou odstraněny zejména u pravého břehu.

V prostřední třetině v přirozeném korytě zůstane zachován travnatý ostrůvek.

V horní třetině v úseku pod mostem budou nánosy odstraněny tak, aby koryto zůstalo mírně členité, tj. část nánosů bude stržena v úrovni hladiny. Profil pod silničním mostem bude vyčištěn.

Úsek č. 6 v ř. km 89,335 – 89,700,
Blatno nad kampeličkou

V přirozeném korytě budou odstraněny nánosy tak, aby byla zajištěna dostatečná kapacita koryta. Ve spodní části úseku se jedná o pravobřežní nánosy, v horní části úseku o levobřežní. Břehová linie je zde určena rostoucími dřevinami.

